

"Bu Kural O Kadar Da Basit Değil": *dA* ve *-DA*'nın Yazımı Üzerine Bir Dil İdeolojisi İncelemesi

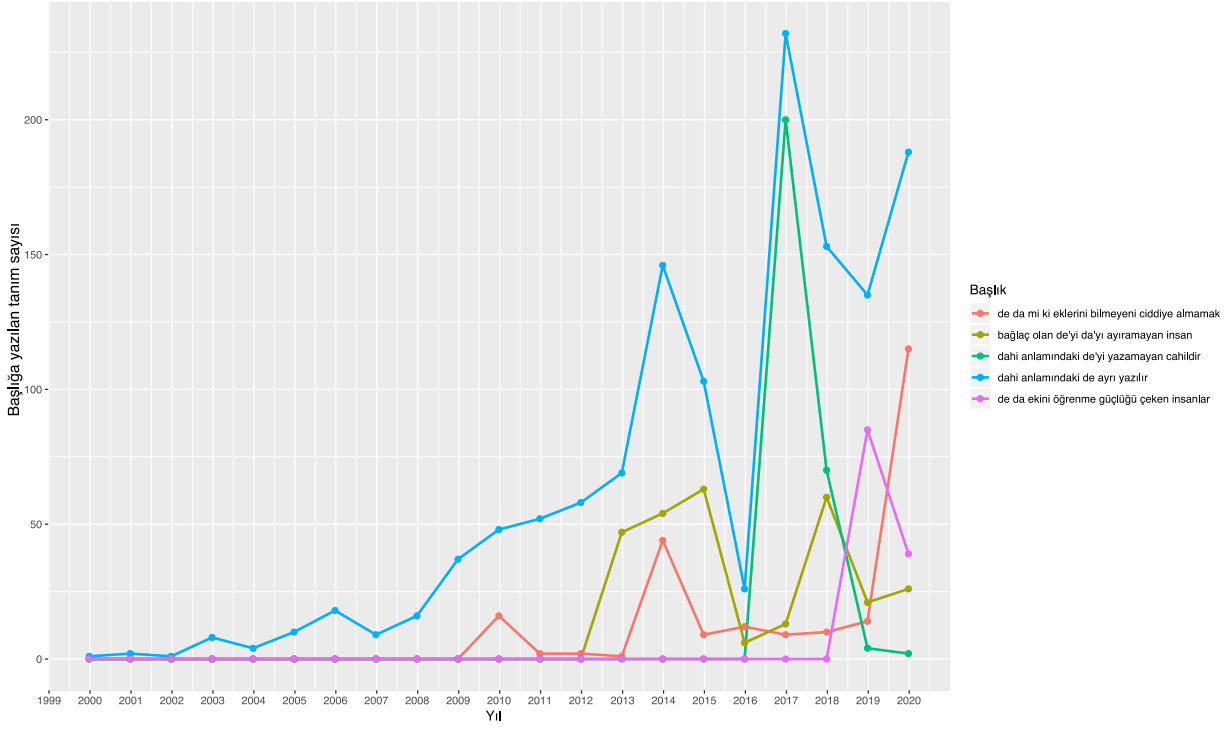
Emre Yağlı, Emel Kökpınar Kaya

Hacettepe Üniversitesi

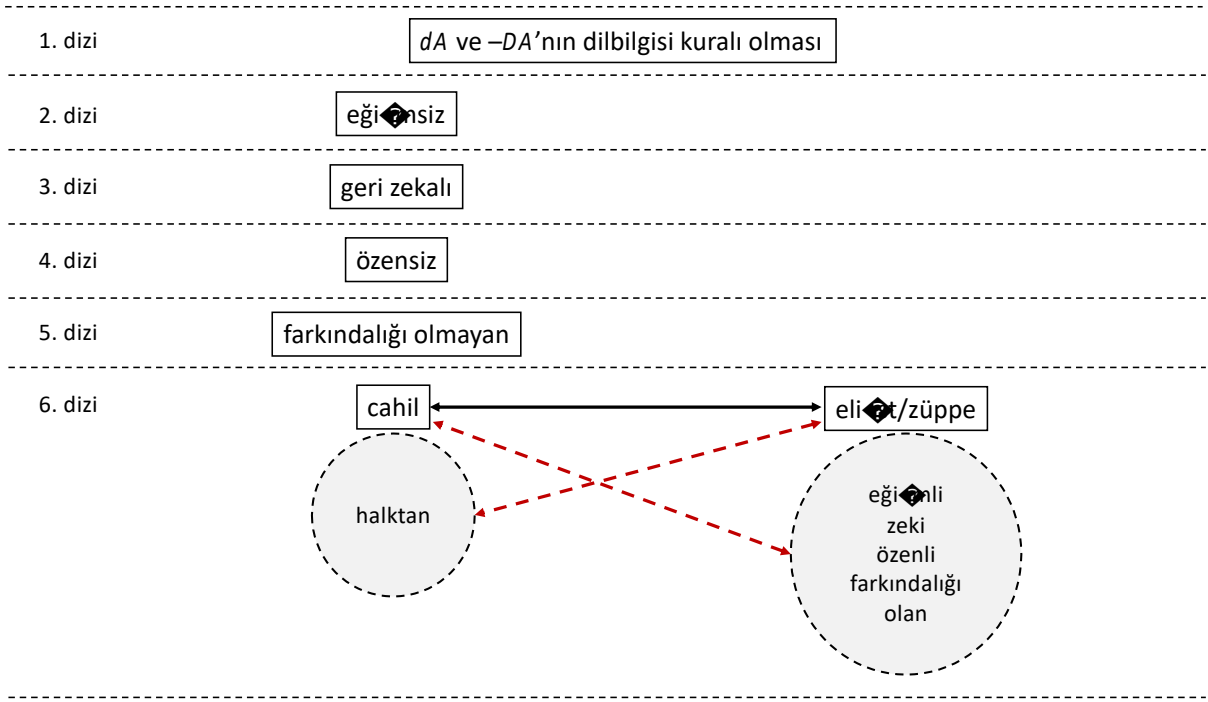
dA, Türkçede bağlaç olarak kullanılmasının yanında, katkı verme, karşıtlık sunma, sürdürme, konu değiştirme ve vurgulama gibi işlevlere sahip söylem belirleyicisi görevinde bulunan bir biçimcedir. Bu biçimce ile yazım ve söyleyiş benzerliği gösteren *-DA* ise kalma durumu belirticisidir. Toplumsal alanda *dahi anlamındaki de*, *bağlaç olan de* ve *de da eki* ifadeleriyle adlandırılan bu birimler, dil kullanıcılarının birbirlerine yönelik geliştirdikleri ve sergiledikleri tutumları görünür kılmaktadır. Bu gözlem ile çalışma, dil kullanıcılarının dile yönelik sahip oldukları değerler çerçevesinde algıladıkları dilsel birimlere getirdikleri bu yargıları dil ideolojisi bağlamında ele almaktadır. Bununla birlikte çalışma, *dA* ve *-DA* dilsel birimleri üzerinden toplumsal olan ile dilbilimsel olan arasındaki bağlantıda gerçekleşen etkileşime ve bu etkileşimin çokluluğuna, bağlam-bağımlı olmasına ve konuşucuların sosyokültürel deneyimlerinde inşa edilmesine ölçünlü dil ideolojisi üzerinden açıklama getirmeyi amaçlamaktadır. Çalışmada, çevrimiçi bir bağlantılı metin sözlüğü olan Ekşi Sözlük'te kullanıcılar tarafından 1999 – 2019 yılları arasında *dA* ve *-DA* birimlerinin kullanımına yönelik yazılan 1316 sözlük girdisi veri olarak alınmıştır (bkz. Şekil 1). Elde edilen veri, Kroskrity (2004) tarafından dil ideolojisinin anlamlılığının ayrıtılmasına yönelik analitik bir araç olarak sunulan çerçeve benimsenerek incelenmiş ve Silverstein (2003) tarafından sunulan *belirtisel dizi* (İng. indexical order) ve Jaffe (2009) tarafından ortaya konan *toplumdilbilimsel duruş* (İng. sociolinguistic stance) kavramları üzerinden tartışılmıştır. Çalışmada, *dA* ve *-DA* kullanımının bir dilbilgisi kuralı olduğu görüşünden hareketle, kendini *dA* ve *-DA* birimlerini dilbilgisi kurallarına uygun kullanmak üzerinden *eğitimi* olarak inşa eden bir grubun, diğer grubu *eğitimsiz*, *geri zekalı*, *özensiz*, *farkındalığı olmayan* ve *cahil* olarak inşa ettiği görülmektedir. Buna ek olarak, zaman içerisinde bu etiketlemelerin *cahil* adlandırmasını ortaya çıkardığı ve bu şekilde etiketlenen grubun da bir tepki olarak kendine *halktan olmak* özelliğini atfettiği, kendini *cahil* olarak adlandıran grubu ise *elitist* ve *züppe* olarak nitelediği bulgulanmıştır (bkz. Şekil 2). Sonuç olarak, *dA* ve *-DA* birimleri üzerinden yürütülen dil ideolojisinin belirli toplumsal ve kültürel kimlikleri inşa ettiği görülmüştür.

Kaynakça

- Duman, D. (2013). Medyada "doğru" Türkçe tartışmaları üzerine: Betimleyici-kuralcı yaklaşımlar ve ötesi. *Bilig / Türk Dünyası Sosyal Bilimler Dergisi*, 64, 151–174.
- Errington, J. (2001). Ideology. A. Duranti (Ed.), *Key terms in language and culture* içinde (s. 205–227). Malden: Blackwell.
- Jaffe, A. (2009). *Stance: Sociolinguistic perspectives*. Oxford: Oxford University Press.
- Kroskrity, P. V. (2004). Language Ideologies. A. Duranti (Ed.), *A companion to linguistic anthropology* içinde (s. 496–517). Oxford: Blackwell.
- Lippi-Green, R. (2004). Language ideology and language prejudice. E. Finegan & J. R. Rickford (Ed.), *Language in the USA: Themes for the Twenty-First Century* içinde (s. 289–304). Cambridge: Cambridge University Press.
- Oktar, L. (2005). Dil kullanımı ve toplumsal kimlikler. *Dokuz Eylül Üniversitesi Sosyal Bilimler Enstitüsü Dergisi*, 7(2), 73–83.
- Silverstein, M. (1979). Language structure and linguistic ideology. P. Clyne, W. Hanks, & C. Hofbauer (Ed.), *The elements* içinde (s. 193–248). Chicago: Chicago Linguistic Society.
- Silverstein, M. (2003). Indexical order and the dialectics of sociolinguistic life. *Language & Communication*, 23, 193–229.



Şekil 1. Çalışmanın verisi



Şekil 2. Belirtisel dizi